



# Buddy II

## User manual



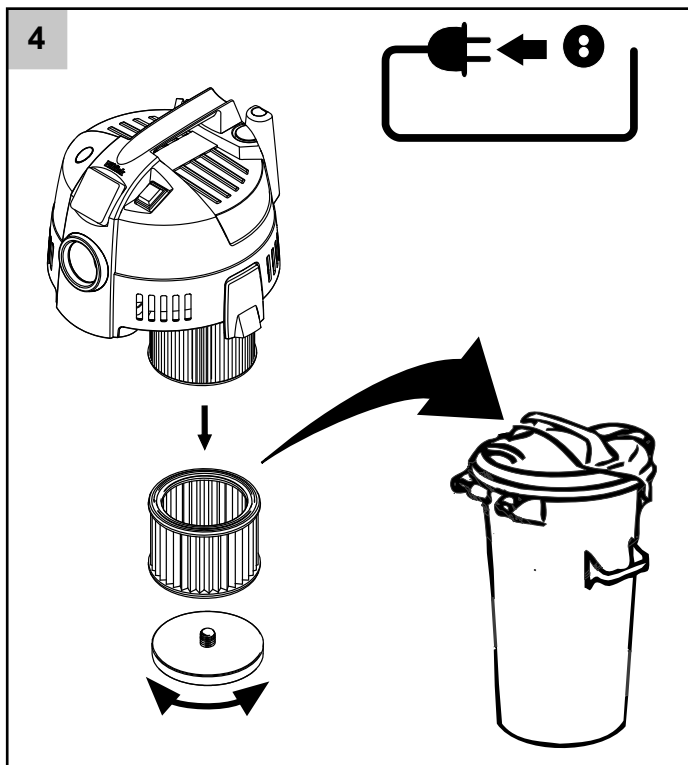
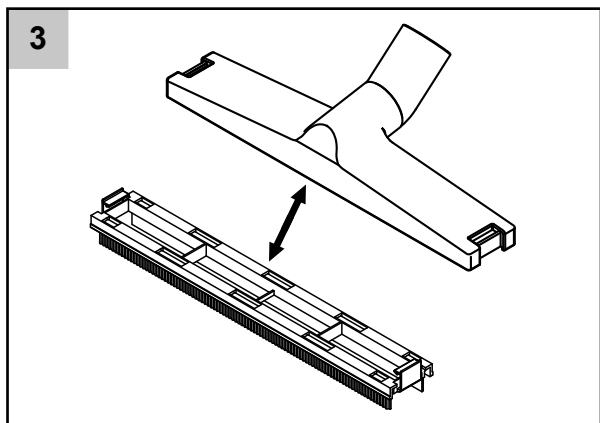
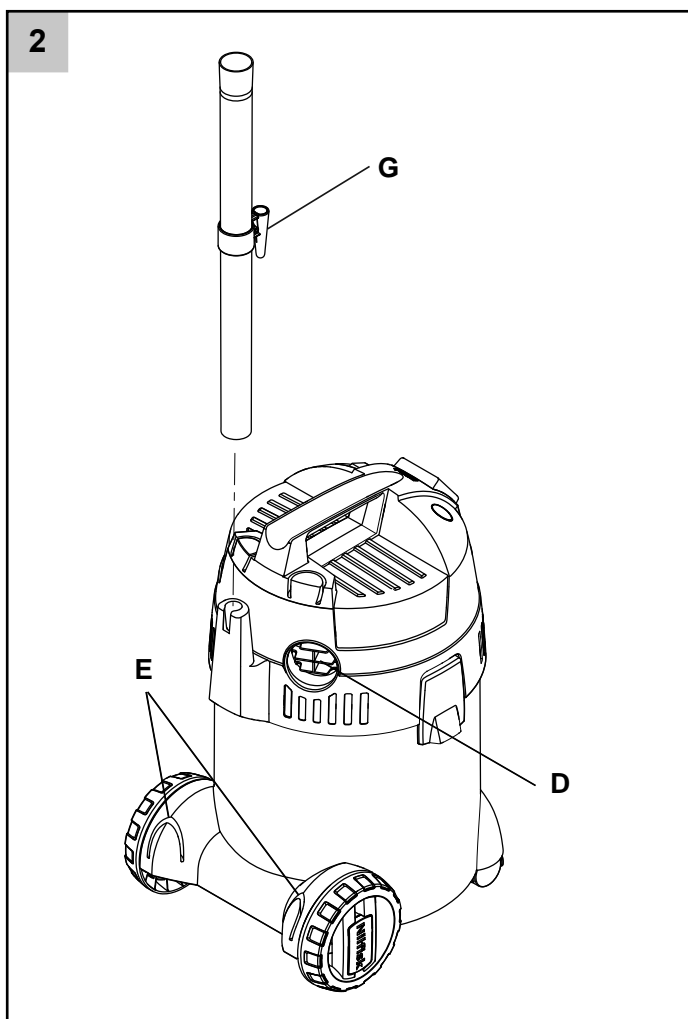
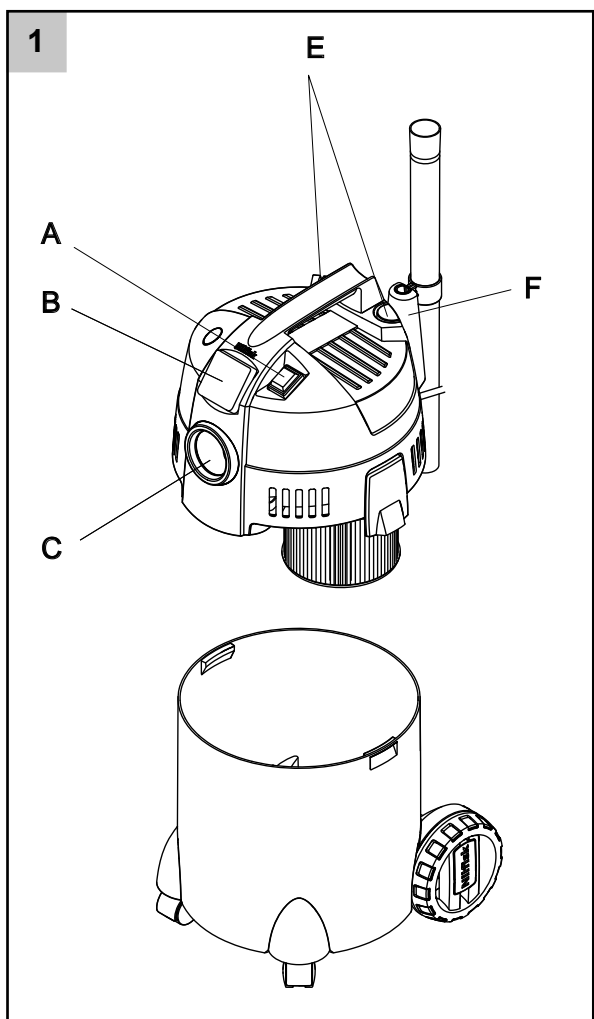


# Nilfisk

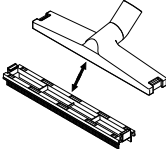


## Buddy II

EN	Instructions for use .....	6 - 10
DE	Betriebsanleitung .....	11 - 15
FR	Instructions d'utilisation .....	16 - 20
ES	Instrucciones de manejo.....	21 - 25
PT	Instruções de operação .....	26 - 30
IT	Istruzioni sull'uso .....	31 - 35
NL	Gebruiksaanwijzing .....	36 - 40
EL	Οδηγίες χρήσης .....	41 - 45
SV	Bruksanvisning .....	46 - 50
NO	Instruksjonsbok.....	51 - 55
DA	Brugsvejledning .....	56 - 60
FI	Käyttöohje.....	61 - 65

- EN
- DE
- FR
- ES
- PT
- IT
- NL
- EL
- SV
- NO
- DA
- FI



**Optional accessories - Optionales Zubehör - Accessoires en option - Accesorios opcionales - Acessórios opcionais - Accessori opzionali - Optionele accessoires - Προαιρετικά εξαρτήματα - Valfría tillbehör - Valgfritt tilbehør - Ekstra tilbehør - Lisävarusteet**

81943049	Wet/dry nozzle	
81943047	Filter kit	
81943048	Dust bag 4 pcs.	

EN

DE

FR

ES

PT

IT

NL

EL

SV

NO

DA

FI

EN

**Accessoires en option**

Cher client de Nilfisk,  
Félicitations pour l'achat de votre  
nouvel aspirateur Nilfisk.

DE

FR

Avant d'utiliser l'appareil pour la première fois, il est indispensable de lire entièrement le présent manuel et de le garder à portée de main.

ES

PT

**Objet et utilisation prévue**

Il convient pour une utilisation privée, par ex. dans le ménage, l'atelier de bricolage, pour le nettoyage de la voiture, pour aspirer des poussières non dangereuses et des liquides non inflammables.

IT

NL

EL

**Symboles utilisés pour le signalement des instructions****AVERTISSEMENT**

Un danger qui peut se traduire par de graves blessures et dégâts.

SV

NO

DA

**Avertissements importants****AVERTISSEMENT**

- Aucune modification ne doit être apportée aux dispositifs de sécurité mécaniques, électriques ou thermiques.
- L'appareil peut être utilisé par des enfants de 8 ans et plus et par des personnes à capacités physiques, sensorielles ou mentales réduites, ou manquant d'expérience et de connaissances, s'ils ont été formés et sont surveillés dans l'utilisation de l'aspirateur en toute sécurité et s'ils

FI

comprennent les risques encourus.

- Les enfants devront être surveillés pour faire en sorte qu'ils ne jouent pas avec l'appareil.
- Il ne faut pas confier le nettoyage et la maintenance « utilisateur » à des enfants sans surveillance.
- Ne pulvérisez jamais de l'eau sur la section supérieure de l'aspirateur. Danger pour les personnes, risque de court-circuit.
- N'utilisez jamais l'aspirateur si le filtre est absent ou endommagé.
- L'aspirateur est équipé d'une fonction de soufflage. Ne soufflez pas l'air dans un espace ouvert. Utilisez la fonction soufflage uniquement avec le tuyau de nettoyage. La poussière peut être nocive pour la santé.

**Substances dangereuses****AVERTISSEMENT**

Passer l'aspirateur sur des substances dangereuses peut provoquer des blessures graves, voire même mortelles.

Les substances suivantes ne doivent pas être aspirées par l'aspirateur :

- poussière dangereuse
- déchets chauds (cigarettes allumées, cendres chaudes, etc.)
- liquides inflammables, explosifs, agressifs (par ex. essence, solvants, acides, alcalis, etc.)
- poussière inflammable, explosive (par ex. poussière de magnésium ou d'aluminium, etc.)

#### Raccordement électrique

### AVERTISSEMENT

- ⚠ • Avant d'utiliser l'aspirateur, veillez à ce que la tension affichée sur la plaque signalétique correspond à la tension de l'alimentation secteur locale.
- Il est recommandé de raccorder l'aspirateur par un coupe-circuit à courant résiduel.
- L'aspirateur ne doit pas être utilisé si le câble électrique ou la fiche de connexion présente un signe quelconque de dégâts. Inspectez régulièrement le câble et la fiche pour vous assu-

rer qu'ils ne sont pas endommagés. Si le cordon d'alimentation est endommagé, il doit être remplacé par le SAV de Nilfisk ou un électricien pour éviter tout danger, avant de continuer d'utiliser l'aspirateur.

- Evitez de manipuler le câble électrique ou la fiche avec des mains mouillées.
- Ne débranchez pas le câble en tirant dessus. Pour le débrancher, saisissez la fiche et pas le câble. Il faut toujours sortir la fiche de la prise de courant murale avant de commencer tout travail de réparation ou de service après-vente sur la machine ou le câble.

#### Maintenance

Débranchez toujours la fiche électrique de la prise murale avant d'entreprendre toute maintenance sur la machine.

#### Recyclage de l'aspirateur

Les matériaux d'emballage peuvent être recyclés. Veuillez recycler les pièces au lieu de les jeter dans vos ordures ménagères. Vous pouvez aussi remettre directement l'emballage à votre magasin Nilfisk pour qu'il le recycle adéquatement.

Comme précisé dans la Directive WEEE 2012/19/EC sur les appareils électriques et électroniques usagés, les équipements électriques usés doivent être collectés séparément et recyclés de manière écologique. Contactez votre administration locale ou votre distributeur le plus proche pour de plus amples

EN

informations.

DE

FR

## Garantie

Nilfisk offre une garantie de deux ans sur l'aspirateur à usage domestique. Si vous retournez votre aspirateur ou les accessoires pour réparation, vous devez joindre une copie de la preuve d'achat.

ES

PT

IT

NL

EL

SV

NO

DA

FI

- La réparation du produit est couverte par la garantie à condition que :
- le défaut soit imputable à un vice ou un défaut de matière ou de fabrication (les dommages résultant de l'usure normale ou d'une utilisation inadéquate ne sont pas couverts par la garantie) ;
- les consignes données dans le mode d'emploi aient été scrupuleusement respectées ;
- aucune réparation ou tentative de réparation n'ait été effectuée par d'autres personnes que des réparateurs Nilfisk qualifiés ;
- seuls les accessoires fournis d'origine aient été utilisés ;
- le produit n'ait pas été exposé à des coups, des secousses ou au gel ;
- L'aspirateur n'ait fait l'objet d'aucun usage locatif ou commercial quel qu'il soit.

Les piles, lampes et pièces d'usure sont exclues de la garantie.

En cas de défauts qui se manifestent pendant la période de garantie et dont Nilfisk a été prévenue, Nilfisk aura le choix entre réparer les défauts, remplacer l'appareil ou rembourser le prix d'achat après la restitution de l'appareil. La garantie devient caduque en cas d'ouverture du carter de l'appareil. Aucune autre revendication ne pourra être faite sur la base de la garantie. Les droits statutaires du client à la garantie n'en seront pas affectés. Les réclamations au titre de la garantie du fabricant doivent être adressées au fabricant. Les droits statutaires à la garantie ne sont pas non plus affectés dans ce cas.

## Aspirer des liquides

Avant d'aspirer des liquides, enlevez toujours le sac-filtre. Insérez le filtre pour l'utilisation humide. Vérifiez que le flotteur fonctionne correctement. En cas de production de mousse ou de sortie de liquide de la machine, cessez immédiatement le travail et videz le réservoir de saletés.

## Raccordement des appareils électriques

Utilisez uniquement la prise de courant de l'aspirateur pour les usages définis dans les instructions d'utilisation. Avant de raccorder un appareil à la prise de l'appareil :

1. Mettez l'aspirateur hors tension.
2. Mettez hors tension l'appareil à raccorder.

**ATTENTION !** Suivez les instructions d'utilisation et les consignes de sécurité pour les appareils raccordés à la prise d'outils électriques. Déroulez toujours complètement le câble de l'aspirateur avant de l'utiliser.

La consommation électrique de l'appareil raccordé ne doit jamais dépasser la valeur indiquée sur la plaque signalétique de l'aspirateur. Veillez à ce que la tension affichée sur la plaque signalétique corresponde à la tension de l'alimentation secteur locale.

## Identification des pièces (réf. illustr. 1&2, page 4)

- A. Commutateur de marche/arrêt
- B. Raccordement de l'outil électrique\*
- C. Raccordement du tuyau d'aspiration
- D. Raccordement de la fonction de soufflage
- E. Stockage des accessoires
- F. Stockage du câble
- G. Stationnement rapide

\* Ces éléments varient d'un modèle à l'autre.



## Spécifications techniques

Modèle	Buddy II 12 EU, UK, ZA, AU, (CN)	Buddy II 18 EU, UK, ZA, AU, (CN)	Buddy II 18 Inox EU, UK, ZA, AU, (CN)	Buddy II 18 T EU, UK, ZA, AU, (CN)
	12 l	12 l	18 l	18 l avec prise électrique
Tension (V)	220 - 240	220 - 240	220 - 240	220 - 240
PIEC (W)	1150	1150	1150	1150
P <sub>max</sub> (W)	1250	1250	1250	1250
Prise de courant max (W)	NA	NA	NA	1100
IP	X4	X4	X4	X4
Capacité du réservoir (l)	12	18	18	18
Matériau du réservoir	Plastique	Plastique	Métal	Plastique
Cordon d'alimentation – longueur (m)	4	4	4	6

EN

DE

FR

ES

PT

IT

NL

EL

SV

NO

DA

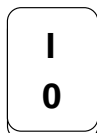
FI

## Instructions de fonctionnement

### Mise en marche de l'aspirateur

Marche/arrêt - position "A" (réf. page 18)

Commutateur "0-I"



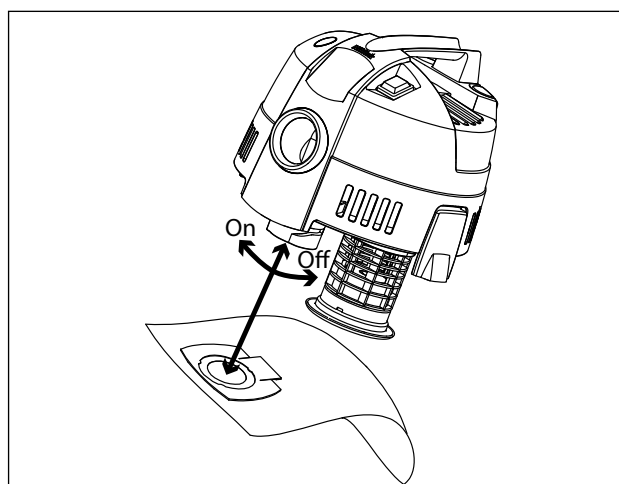
Position du commutateur	Fonction
I	Marche
0	Arrêt

### Changement du filtre (réf. illustr. 4, page 4)

- Débranchez l'alimentation électrique.
- Tournez dans le sens anti-horaire le compteur à disque de filtre. Déposez le filtre avec précaution et vérifiez qu'il n'est pas endommagé. Remplacez le filtre au besoin, et jetez-le à la poubelle conformément aux réglementations en vigueur. A l'aide du filtre humide et sec, nettoyez le filtre avec de l'air comprimé (en respectant une distance adéquate afin de ne pas l'endommager avec le flux d'air), ou rincez-le dans l'eau. Séchez le filtre avant de l'utiliser.
- Nettoyez avec soin les zones de scellement du filtre, montez le filtre et serrez-le dans le sens horaire.

### Changement du sac-filtre

- Débranchez l'alimentation électrique.
- Faites tourner le rabat en carton posé sur le raccord d'admission dans le sens antihoraire et retirez le sac-filtre usagé. Jetez le sac-filtre à la poubelle conformément aux réglementations en vigueur.
- Insérez un nouveau sac-filtre en l'appuyant sans forcer contre le raccord d'admission et en le tournant dans le sens horaire. Nilfisk vous recommande de toujours utiliser les sacs à poussière originaux pour poussière fines Nilfisk.



EN

**Déclaration de conformité**

DE

Nous,

FR

Nilfisk-Advance A/S  
Sognevej 1  
DK-2605 Broendby  
DANEMARK

ES

déclarons que le produit :

PT

IT

Marque	Description	Modèle
Aspirateur pour l'aspiration humide et à sec	220-240 V 1~, 50/60 Hz - 1200 W, IP 24	Buddy II

NL

est conforme aux exigences des normes ci-après :

EL

SV

NO

DA

FI

Référence et version	Titre
EN 60335-1:2012	Appareils électrodomestiques et analogues - Sécurité - Partie 1 : prescriptions générales
EN 60335-2-2:2010+A11:2012	Appareils électrodomestiques et analogues - Sécurité - Partie -2-2 : règles particulières pour les aspirateurs et les appareils de nettoyage à aspiration d'eau
EN 55014-1:2006 +A2:2011	Compatibilité électromagnétique - Exigences pour les appareils électrodomestiques, outillages électriques et appareils analogues - Partie 1 : émission
EN 55014-2:1997+A2:2008	Compatibilité électromagnétique - Exigences pour les appareils électrodomestiques, outillages électriques et appareils analogues - Partie 2 : immunité. Norme de famille de produits
EN 61000-3-2:2006+A2:2009	Compatibilité électromagnétique (CEM) - Partie 3-2 : limites - Limites pour les émissions de courant harmonique (courant appelé par les appareils inférieur ou égal à 16 A par phase)
EN 61000-3-3:2008	Compatibilité électromagnétique (CEM) - Partie 3-3 : limites - Limitation des variations de tension, des fluctuations de tension et du papillotement dans les réseaux publics d'alimentation basse tension pour les matériels ayant un courant assigné inférieur ou égal à 16 A par phase et non soumis à un raccordement conditionnel

Selon les dispositions des directives :

Directive basse tension 2006/95/CE

Directive CEM 2004/108/CE

Directive RoHS 2011/65/CE

Hadsund

13-02-2014

Anton Sørensen

Directeur général, Opérations techniques,  
Hadsund



Lieu	Date	Nom et titre	Signature

# Nilfisk

<http://www.nilfisk.com>

## HEAD QUARTER

### DENMARK

Nilfisk-Advance Group  
Sognevej 25  
DK-2605 Brøndby  
Tel.: (+45) 4323 8100  
E-mail: [mail.com@nilfisk-advance.com](mailto:mail.com@nilfisk-advance.com)

## SALES COMPANIES

### AUSTRALIA

Nilfisk-Advance Pty Ltd  
Unit 1/13 Bessemer Street  
Blacktown NSW 2148  
Website: [www.nilfisk.com.au](http://www.nilfisk.com.au)

### AUSTRIA

Nilfisk-Advance GmbH  
Metzgerstrasse 68  
5101 Bergheim bei Salzburg  
Website: [www.nilfisk.at](http://www.nilfisk.at)

### BELGIUM

Nilfisk-Advance n.v.s.a.  
Riverside Business Park  
Boulevard Internationaaleaan 55  
Bâtiment C3/C4 Gebouw  
Bruxelles 1070  
Website: [www.nilfisk.com](http://www.nilfisk.com)

### CHILE

Nilfisk-Advance de Chile  
San Alfonso 1462  
Santiago  
Website: [www.nilfisk.com](http://www.nilfisk.com)

### CHINA

Nilfisk-Advance (Suzhou)  
Building 18, Suchun Industrial Estate  
Suzhou Industrial Park  
215021 Suzhou  
Website: [www.nilfisk-cs.com](http://www.nilfisk-cs.com)

### CZECH REPUBLIC

Nilfisk-Advance  
VGP Park Horní Počernice  
Do Čertous 1/2658  
193 00 Praha 9  
Website: [www.nilfisk.com](http://www.nilfisk.com)

### DENMARK

Nilfisk-Advance Denmark A/S  
Sognevej 25  
2605 Brøndby  
Tel.: (+45) 4323 4050  
E-mail: [kundeservice.dk@nilfisk.com](mailto:kundeservice.dk@nilfisk.com)

### FINLAND

Nilfisk-Advance Oy Ab  
Koskelontie 23 E  
02920 Espoo  
Website: [www.nilfisk.fi](http://www.nilfisk.fi)

### FRANCE

Nilfisk-Advance  
26 Avenue de la Baltique  
Villebon sur Yvette  
91978 Courtabouef Cedex  
Website: [www.nilfisk.fr](http://www.nilfisk.fr)

### GERMANY

Nilfisk-Advance  
Guido-Oberdorfer-Straße 2-10  
89287 Bellenberg  
Website: [www.nilfisk.de](http://www.nilfisk.de)

### GREECE

Nilfisk-Advance A.E.  
Αναστάσεως 29  
Κορωπί T.K. 194 00  
Website: [www.nilfisk.gr](http://www.nilfisk.gr)

### HOLLAND

Nilfisk-Advance  
Versterkerstraat 5  
1322 AN Almere  
Website: [www.nilfisk.nl](http://www.nilfisk.nl)

### HUNGARY

Nilfisk-Advance Kereskedelmi Kft.  
II. Rákóczi Ferenc út 10  
2310 Szigetszentmiklos-Lakihegy  
Website: [www.nilfisk.hu](http://www.nilfisk.hu)

### INDIA

Nilfisk-Advance India Limited  
Pramukh Plaza, 'B' Wing, 4th floor, Unit No. 403  
Cardinal Gracious Road, Chakala  
Andheri (East) Mumbai 400 099  
Website: [www.nilfisk.com](http://www.nilfisk.com)

### IRELAND

Nilfisk-Advance  
1 Stokes Place  
St. Stephen's Green  
Dublin 2  
Website: [www.nilfisk.com](http://www.nilfisk.com)

### ITALY

Nilfisk-Advance SpA  
Strada Comunale della Braglia, 18  
26862 Guardamiglio (LO)  
Website: [www.nilfisk.it](http://www.nilfisk.it)

### JAPAN

Nilfisk-Advance Inc.  
1-6-6 Kita-shinyokohama, Kouhoku-ku  
Yokohama, 223-0059  
Website: [www.nilfisk.com](http://www.nilfisk.com)

### MALAYSIA

Nilfisk-Advance Sdn Bhd  
Sd 14, Jalan KIP 11  
Taman Perindustrian KIP  
Sri Damansara  
52200 Kuala Lumpur  
Website: [www.nilfisk.com](http://www.nilfisk.com)

### MEXICO

Nilfisk-Advance de Mexico, S. de R.L. de C.V.  
Agustín M. Chavez No. 1, PB oficina 004  
Col. Centro de Ciudad Santa Fe  
01210 Mexico, D.F.  
Website: [www.nilfisk.com](http://www.nilfisk.com)

### NEW ZEALAND

Nilfisk-Advance  
Danish House  
6 Rockridge Avenue  
Penrose, Auckland 1135  
Website: [www.nilfisk.com](http://www.nilfisk.com)

### NORWAY

Nilfisk-Advance AS  
Bjørnerudveien 24  
1266 Oslo  
Tel.: (+47) 22 75 17 70  
E-mail: [info.no@nilfisk.com](mailto:info.no@nilfisk.com)

### POLAND

Nilfisk-Advance Sp. Z.O.O.  
ul. 3 Maja 8  
05-800 Pruszków  
Website: [www.nilfisk.pl](http://www.nilfisk.pl)

### PORTUGAL

Nilfisk-Advance  
Sintra Business Park  
Zona Industrial Da Abrunheira  
Edifício 1, 1° A  
P2710-089 Sintra  
Website: [www.nilfisk.pt](http://www.nilfisk.pt)

### RUSSIA

Нилфиск-Эдванс  
127015 Москва  
Вятская ул. 27, стр. 7  
Россия  
Website: [www.nilfisk.ru](http://www.nilfisk.ru)

### SOUTH AFRICA

WAP South Africa  
12 Newton Street  
Spartan 1630  
Website: [www.nilfisk.com](http://www.nilfisk.com)

### SOUTH KOREA

Nilfisk-Advance Korea Co., Ltd  
3F Duksoo B/D, 90 Seongsui-ro  
Seongdong-gu, Seoul, Korea  
[www.nilfisk.co.kr](http://www.nilfisk.co.kr)

### SPAIN

Nilfisk-Advance S.A.  
Torre d'Ara, Planta 9  
08302 Mataró  
Barcelona  
Website: [www.nilfisk.es](http://www.nilfisk.es)

### SWEDEN

Nilfisk-Advance AB  
Taljegårdsgatan 4  
431 53 Möndal  
Website: [www.nilfisk-alto.se](http://www.nilfisk-alto.se)

### SWITZERLAND

Nilfisk-Advance  
Ringstrasse 19  
Kircheberg/Industri Stelzi  
9500 Wil  
Website: [www.nilfisk-alto.ch](http://www.nilfisk-alto.ch)

### TAIWAN

Nilfisk-Advance Taiwan Branch  
1F, No. 193, sec. 2, Xing Long Rd.  
Taipei  
Tel.: (+88) 6227 002 268  
Website: [www.nilfisk-alto.tw](http://www.nilfisk-alto.tw)

### THAILAND

Nilfisk-Advance Co. Ltd.  
89 Soi Chokechai-Ruammitr  
Viphavadee-Rangsit Road  
Ladyao, Jatuchak, Bangkok 10900  
Website: [www.nilfisk-thailand.com](http://www.nilfisk-thailand.com)

### TURKEY

Nilfisk-Advance A.S.  
Şerifali Mh. Bayraktar Bulv. Sehit Sk. No:7  
Ümraniye  
Istanbul  
Website: [www.nilfisk.com](http://www.nilfisk.com)

### UNITED KINGDOM

Nilfisk Advance Ltd.  
Nilfisk House  
Gilwilly Industrial Estate, Penrith  
Cumbria CA11 9BQ  
Tel: 01768 868995  
Website: [www.nilfisk.co.uk](http://www.nilfisk.co.uk)

### UNITED ARAB EMIRATES

Nilfisk-Advance Middle East Branch  
SAIF-Zone  
P.O. Box 122298  
Sharjah  
Website: [www.nilfisk.com](http://www.nilfisk.com)

### VIETNAM

Nilfisk-Advance Representative Office  
No. 51 Doc Ngu Str.  
Ba Dinh Dist.  
Hanoi  
Website: [www.nilfisk.com](http://www.nilfisk.com)